

MATERIAŁY ZACHODNIOPOMORSKIE



Nowa Seria

tom XI
2014

zeszyt 1
Archeologia



ROCZNIK NAUKOWY MUZEUM NARODOWEGO W SZCZECINIE
Szczecin 2015

Redaktor
Anna B. Kowalska

Sekretarz redakcji
Bartłomiej Rogalski

Członkowie redakcji
Krzysztof Kowalski, Dorota Kozłowska, Rafał Makala

Rada Naukowa
dr hab. prof. UJ Wojciech Blajer, prof. dr hab. Aleksander Bursche,
prof. dr hab. Wojciech Dzieduszycki, prof. dr Hauke Jöns,
dr hab. prof. UW Joanna Kalaga, dr hab. prof. UG Henryk Machajewski,
dr Dmitrij Osipov, dr hab. prof. UW Tomasz Płonka

Recenzenci
dr Justyna Baron, dr Eugeniusz Cnotliwy, dr hab. Andrzej Janowski,
dr hab. prof. PAN Michał Kara, dr hab. prof. UAM Andrzej Michałowski

Tłumaczenie
Tomasz Borkowski, Michał Adamczyk

Proofreading
Agnes Kerrigan

Redakcja wydawnicza
Barbara Maria Kownacka, Marcelina Lechicka-Dziel

Projekt okładki
Waldemar Wojciechowski

Skład i druk
XPRESS Sp. z o.o.

Adres redakcji
Muzeum Narodowe w Szczecinie
70-561 Szczecin, ul. Staromłyńska 27
tel.: 797 705 229, e-mail: mzp@muzeum.szczecin.pl
www.mzp.muzeum.szczecin.pl

Nakład 250 egz.

© Muzeum Narodowe w Szczecinie & Authors



ISSN 0076-5236

Szczecin 2015

SPIS TREŚCI

STUDIA I MATERIAŁY

- Marta Chmiel-Chrzanowska, Michał Adamczyk
O śmierci bez przesady. Próba zastosowania podejścia technologicznego
w archeologicznych badaniach nad śmiercią 7
On death with no exaggeration. A technological approach to the study of death. Summary 31

- Justyna Żychlińska
Transformacja ciała ludzkiego jako wyraz świadomości i istnienia duchowości
w kulturze łużyckiej 33
The transformation of the human body as an expression
of the existence of consciousness and spirituality in the Lusatian Culture. Summary 44

- Kinga Zamelska-Monczak
Wczesnośredniowieczne grzebień z Santoka 45
Early medieval combs from Santok. Summary 91

- Eugeniusz Cnotliwy
W sprawie budownictwa we wczesnośredniowiecznym Wolinie 93
Construction in early medieval Wolin. Summary 106

- Antoni Porzeziński
„Importowane” naczynia typu Tornow i Gross Raden
na stanowiskach 2 i 2a w Cedyni, woj. zachodniopomorskie 107
“Imported” vessels of the Tornow and Gross Raden type
on sites 2 and 2a in Cedynia, West Pomeranian Voivodeship. Summary 121

- Kamil Kajkowski, Piotr N. Kotowicz
Zapomniany wczesnośredniowieczny pochówek łodziowy ze Szczecina 123
A forgotten early medieval boat burial from Szczecin. Summary 136

ODKRYCIA

- Bartłomiej Rogalski
Weryfikacyjno-rozpoznawcze badania sondażowe cmentarzyska
ze starszego i młodszego okresu przedrzymskiego w m. Modrzewo, gm. Suchań,
pow. stargardzki, stanowisko 6 (AZP 33-13/33) 137
Verification and reconnaissance test excavations on a burial ground from the older and younger
pre-Roman period in Modrzewo, Suchań commune, Stargard district, site 6 (AZP 33-13/33) 137

- Bartłomiej Rogalski
Archeologiczne badania sondażowe na cmentarzysku
z okresu wpływów rzymskich w Starych Łysogórkach, gm. Mieszkowice,
pow. gryfiński, stanowisko 5 (AZP 43-03/7) 145
Archaeological test excavations on the burial ground from the Roman period
in Stare Łysogórki, Mieszkowice commune, Gryfino district, site 5 (AZP 43-03/7) 145

Aleksander Bursche, Bartłomiej Rogalski Badania wykopaliskowe w Suchaniu, pow. stargardzki, stanowisko 18 (AZP 33-13/32) w latach 2013–2014 Excavations in Suchań, Suchań commune, Stargard district, site 18 in 2013–2014	151
Andrzej Kuczkowski, Dorota Malarczyk Znalezisko wczesnoabbasydzkiego dirhama w Trzebiatowie, pow. gryficki Find of an early Abbasid dirham from Trzebiatów, Gryfice district	161
Andrzej Kuczkowski Naczynie z wczesnośredniowiecznego depozytu srebrnego (?) z okolic Darłowa, pow. sławieński A vessel from an early medieval silver hoard (?) from the area of Darłowo, Sławno district	165
Martina Karle, Anna B. Kowalska, Sebastian Messal Badania nieinwazyjne przeprowadzone w 2014 roku w pobliżu grodów w Bardach i Świelubiu, pow. kołobrzeski Non-invasive research conducted in 2014 in the area of strongholds in Bardy and Świelubie, Kołobrzeg district	169
Magdalena Szymczyk Średniowieczna szachownica na portalu kolegiaty św. Jana Chrzciciela w Myśliborzu, pow. myśliborski Medieval chequered pattern on the portal of the Collegiate Church of St John the Baptist in Myślibórz, Myślibórz district	175
Andrzej Kuczkowski Średniowieczny topór żelazny z okolic Świdwina, pow. świdwiński Medieval iron axe from the area of Świdwin, Świdwin district	181
RECENZJE I OMÓWIENIA	
Paulina Romanowicz <i>Klasztor premonstratensów w Białobokach. Archeologia i historia,</i> red. Marian Rębkowski, Felix Biermann, Szczecin 2015	185
Ewa Górkiewicz <i>Dzieje Stepnicy,</i> red. Radosław Gaziński, Ewa Gwiazdowska, Maciej Szukała, Ryszard Techman, Szczecin 2014	187
Ewa Górkiewicz <i>Funkcje grodów w państwach wczesnośredniowiecznej Europy Środkowej.</i> <i>Spółeczeństwo, gospodarka, ideologia,</i> red. Krystian Chrzan, Krzysztof Czaplą, Sławomir Moździoch, Wrocław–Głogów 2014	189

Anna B. Kowalska <i>Wolin wczesnośredniowieczny, część 2, red. Błażej Stanisławski,</i> Władysław Filipowiak, Warszawa 2014. <i>Origines Polonorum, t. 7</i>	191
Bartłomiej Rogalski <i>Epoka brązu i wczesna epoka żelaza na Pomorzu. Z najnowszych badań i odkryć,</i> red. Mirosław Fudziński, Gdańsk 2015	193
Anna B. Kowalska <i>The Island in Żółte on Lake Żarańskie. Early medieval Gateway into West Pomerania,</i> red. Wojciech Chudziak, Ryszard Kaźmierczak, Toruń 2014	195
Agnieszka Kowalówka Piotr N. Kotowicz, <i>Topory wczesnośredniowieczne z ziem polskich. Katalog źródeł,</i> Rzeszów 2014. <i>Collectio Archaeologica Ressoviensis, t. 30</i>	197
Agnieszka Kowalówka Piotr Piętkowski, <i>Biskupstwo pomorskie jako początek biskupstwa kamińskiego,</i> Wrocław 2015	199
Agnieszka Kowalówka <i>Civitas Cedene. Studia i materiały do dziejów Cedyni,</i> t. 1, red. Paweł Migdalski, Cedynia 2014	201
Marta Kurzyńska Materiały do bibliografii archeologii Pomorza Zachodniego za 2013 rok. Suplement	203
Indeks nazw geograficznych za 2013 rok. Suplement	207
Marta Kurzyńska Materiały do bibliografii archeologii Pomorza Zachodniego za 2014 rok	209
Indeks nazw geograficznych za 2014 rok	249
KRONIKA	
Anna B. Kowalska <i>Civitas et urbs Szczecin. Projekt naukowy realizowany w Dziale Archeologii</i> Muzeum Narodowego w Szczecinie w latach 2012–2014	253
Krzysztof Kowalski Archeologia Zamku Książąt Pomorskich w Szczecinie	259

Agnieszka Kowalówka	
<i>Polska około roku 1000. Gniezno pierwszą stolicą oraz Pomorze u progu chrześcijaństwa.</i>	
Wystawy czasowe	265
Izabela Sukiennicka	
<i>Skarby z okolic Suchania. Wystawa czasowa</i>	269
Paweł Migdalski	
Sprawozdanie z działalności naukowo-edukacyjnej	
Stowarzyszenia Historyczno-Kulturalnego „Terra Incognita” za 2014 rok	277
Maria Danuta Wołągiewicz	
Początki w Szczecinie. Pamięci Ryszarda Wołągiewicza (19.06.1933–14.01.1994)	285

Aleksander Bursche, Bartłomiej Rogalski

**Badania wykopaliskowe w Suchaniu, pow. stargardzki,
stanowisko 18 (AZP 33-13/32) w latach 2013–2014**
**Excavations in Suchań, Suchań commune, Stargard district,
site 18 in 2013–2014¹**

Stanowisko 18 w Suchaniu leży na północ od zabudowań tej miejscowości. Zajmuje stromy stok opadający w kierunku południowym, ku rzece Reczycy (ryc. 1). Obecnie jest to pole uprawne. Historia odkrycia stanowiska została opublikowana przez Aleksandra Burschego (2014, 55).

Celem badań wykopaliskowych przeprowadzonych w 2013 i 2014 roku było określenie kontekstu, w jakim wystąpiły znalezione na stanowisku zabytki z okresu wędrówek ludów czy – szerzej – identyfikacja charakteru stanowiska. Prace te były częścią projektu *Okres Wędrówek Ludów w dorzeczu Odry i Wisły (Migration Period between Oder and Vistula)*, realizowanego przez Instytut Archeologii Uniwersytetu Warszawskiego pod kierunkiem prof. dr. hab. A. Burschego, który finansowano ze środków Narodowego Centrum Nauki (decyzja nr DEC-2011/02/A/HS3/00389). Dokumentacja i materiały z badań stanowiska 18 w Suchaniu zdeponowane zostały w Dziale Archeologii Muzeum Narodowego w Szczecinie – Muzeum Tradycji Regionalnych. Ich pełne opracowanie ukaze się w ramach wymienionego wyżej projektu.

W ciągu dwóch sezonów badań odsłonięto 8,5 ara powierzchni stanowiska, rejestrując 33 obiekty nieruchome (ryc. 2). Wyróżniono dwa zasadnicze horyzonty użytkowania tego miejsca. Pierwszy z nich wyznacza osada kultury oksywskiej odkryta w 2014 roku, w obrębie której zadokumentowano osiem obiektów: jedną ziemiankę (ryc. 3:3), trzy paleniska (ryc. 3:1), bruk kamienny (ryc. 3:2), dołek posłupowy, piec kotlinkowy (?) oraz jamę o trudnej do określenia funkcji. Z osady pozyskano znaczne serie materiałów ruchomych kultury oksywskiej, w tym 928 fragmentów ceramiki, 575 polepy oraz 78 żuźla.

¹ Artykuł przygotowano w ramach projektu *Migration Period between Oder and Vistula* finansowanego ze środków Narodowego Centrum Nauki (decyzja nr DEC-2011/02/A/HS3/00389).

Szczególnie ten ostatni zbiór zabytków należy do wciąż rzadkich źródeł związanych z metalurgią żelaza ludności kultury oksywskiej. Ceramika jest rozbudowana na tyle mocno, że nie udało się odtworzyć form naczyń (ryc. 5:1–5), ale można wskazać nawiązania do grup III i X według Ryszarda Wołagiewicza (1981). Pozyskano ponadto siedem przedmiotów tzw. wydzielonych, wśród których na uwagę zasługuje zdobiony ciężarek tkacki z obiektu 36, znaleziony wraz z przęsłikiem (ryc. 7:1–2), a także fragment zdobionego przedmiotu kościanego (oprawka?) z obiektu 33 (ryc. 7:3). Okres funkcjonowania osady wstępnie określić można na fazy A2–A3 młodszego okresu przedrzymskiego. Osada kultury oksywskiej nie została przebadana do końca. W roku 2014 uzyskano zgodę właściciela działki jedynie na wykonanie prac w obrębie dwóch sondażu o powierzchni 2 i 4 arów (ryc. 2).

Drugi horyzont użytkowania wyznacza osada datowana wstępnie na okres wpływów rzymskich, ewentualnie wczesny odcinek okresu wędrówek ludów. Jej ślady zarejestrowano w 2013 roku w sondażach zakładanych na obrzeżach stanowiska. Objęcie badaniami zasadniczej części tego obszaru okazało się niemożliwe ze względu na brak zgody właściciela działki. Założono wówczas cztery sondáže, rejestrując w nich 25 obiektów archeologicznych w zdecydowanej większości o nieustalonej chronologii (ryc. 2). W południowej partii stanowiska odkryto obiekty z mało charakterystycznym materiałem, który wstępnie datować można bardzo ogólnie na okres wpływów rzymskich (ryc. 2), natomiast dwie zniszczone jamy (obiekty 18 i 19 – ryc. 4) dostarczyły fragmentów naczyń (ryc. 6:1–2), które datować można pobieżnie na późny okres wpływów rzymskich, względnie wczesny odcinek okresu wędrówek ludów (ryc. 6:1–4). Znalaziono także jeden zabytek wydzielony w postaci kościanej oprawki (ryc. 6:5).

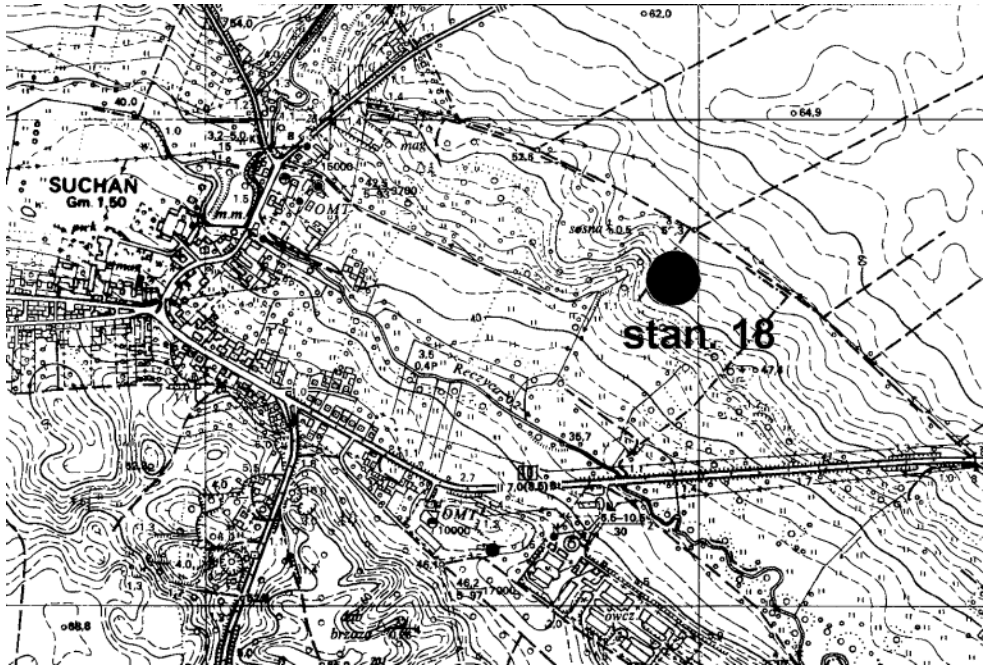
Badania stanowiska nie będą kontynuowane. Osada kultury oksywskiej z młodszego okresu przedrzymskiego nie wpisuje się bowiem w program projektu *Okres Wędrówek Ludów w dorzeczu Odry i Wisły*. Stan zachowania obu jam, które datować można wstępnie na późny okres wpływów rzymskich, względnie okres wędrówek ludów, nie zapowiada z kolei zadowalających wyników w trakcie dalszych badań wykopaliskowych.

Literatura

- Wołągiewicz R. 1981. Kultura oksywska. W: J. Wielowiejski (red.), *Prahistoria ziem polskich 5: Późny okres lateński i okres rzymski*. Wrocław–Warszawa–Kraków–Gdańsk, s. 156–165.
- Bursche A. 2014. Skarb złotych przedmiotów z Okresu Wędrówek Ludów z Suchania. W: A. Bursche, K. Kowalski (red.), *Skarby z okolic Suchania*. Szczecin, 55–58.

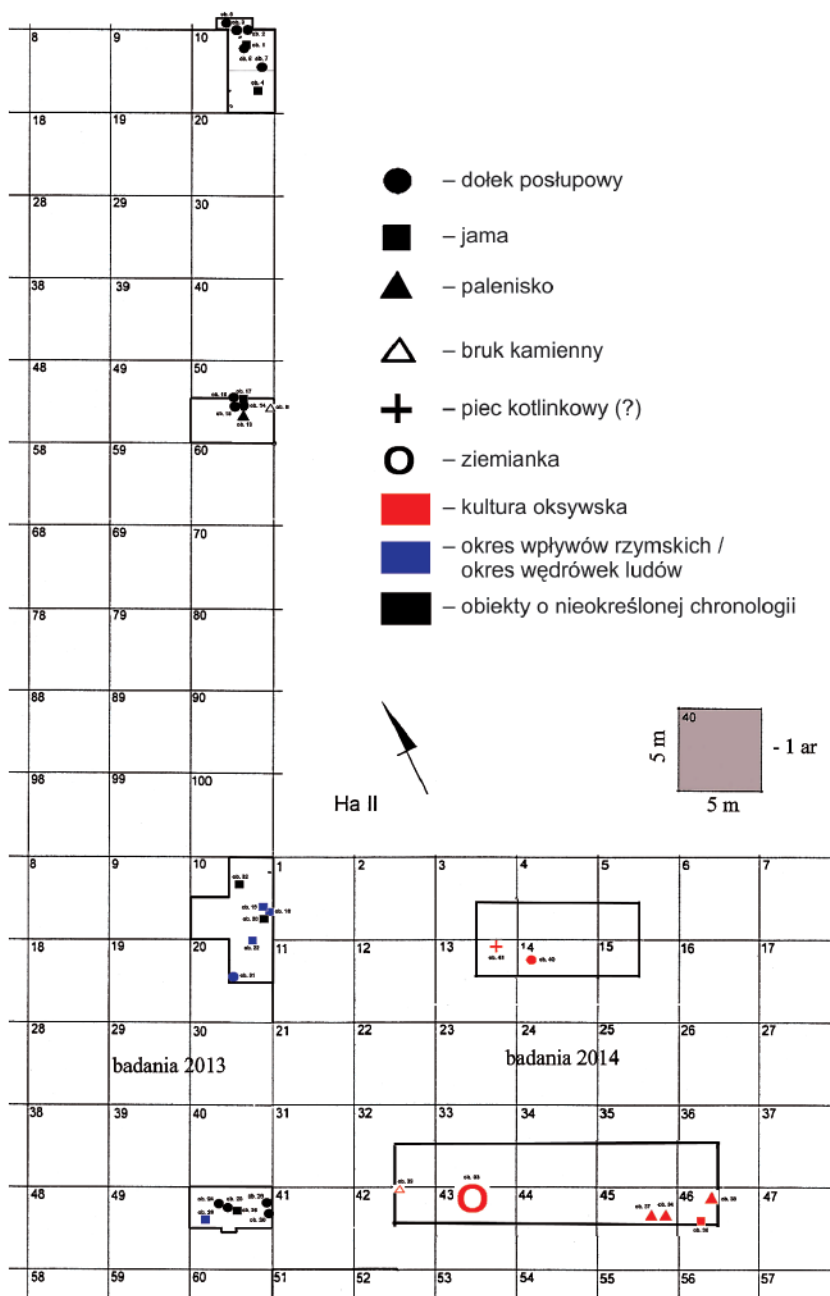
prof. dr hab. Aleksander Bursche
Instytut Archeologii Uniwersytetu Warszawskiego
abursche@yahoo.com

dr Bartłomiej Rogalski
Muzeum Narodowe w Szczecinie
Dział Archeologii
b.rogalski@muzeum.szczecin.pl



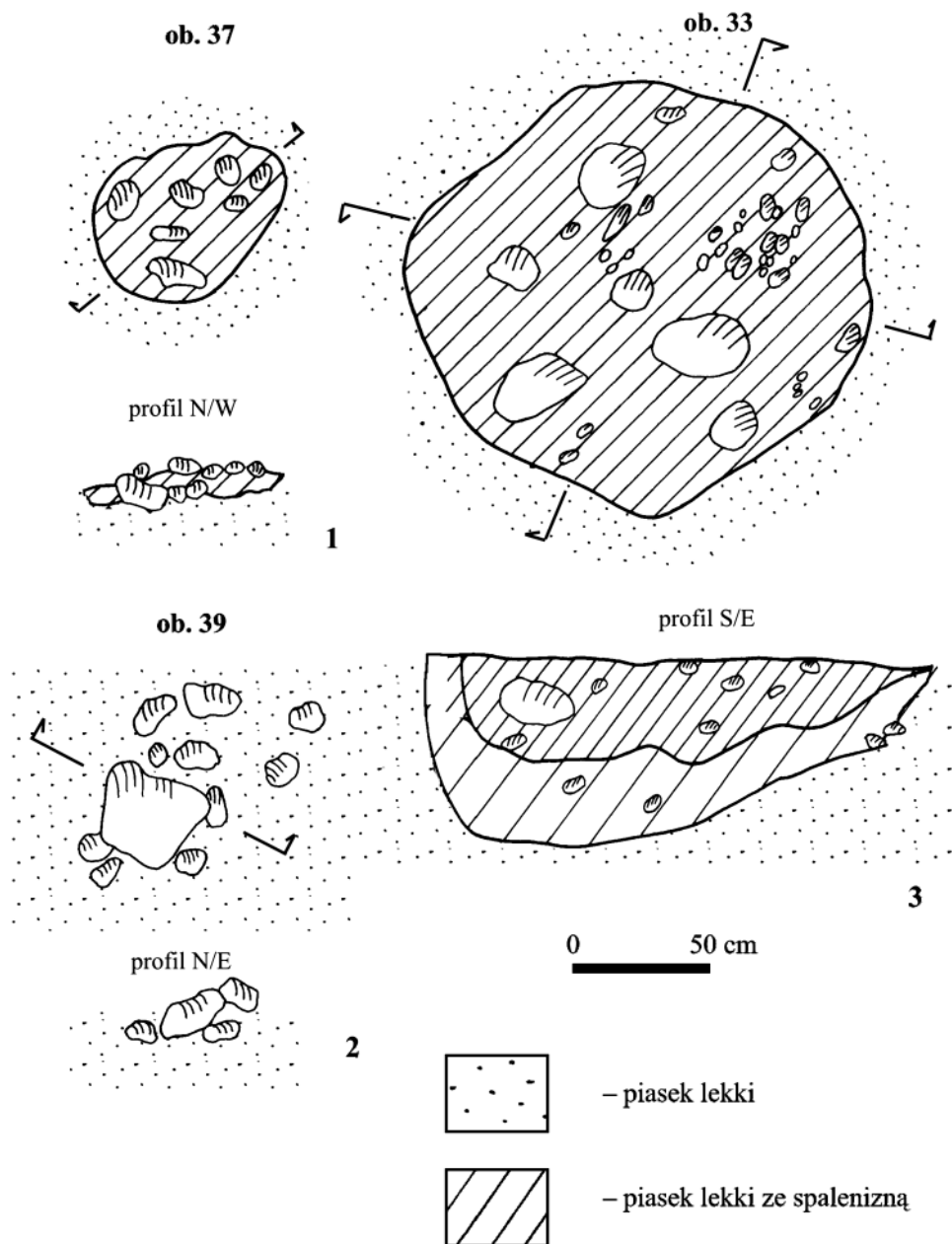
Ryc.1. Suchań, pow. stargardzki, stan. 18 (AZP 33-13/32). Lokalizacja stanowiska, oprac. B. Rogalski

Fig.1. Suchań, Stargard district, site 18 (AZP 33-13/32). Location of the site, prepared by B. Rogalski

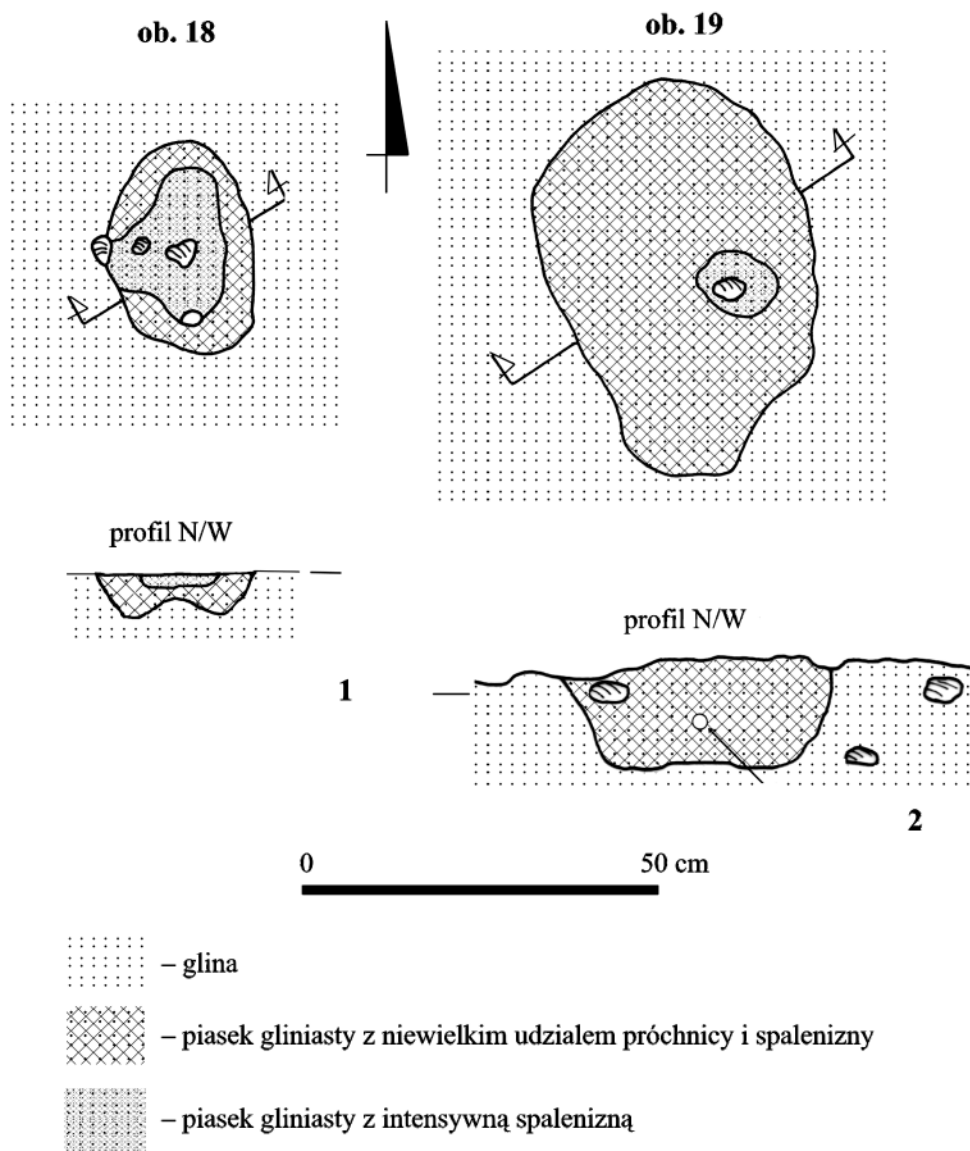


Ryc. 2. Suchań, pow. stargardzki, stan. 18 (AZP 33-13/32). Plan zbiorczy stanowiska, oprac. B. Rogalski

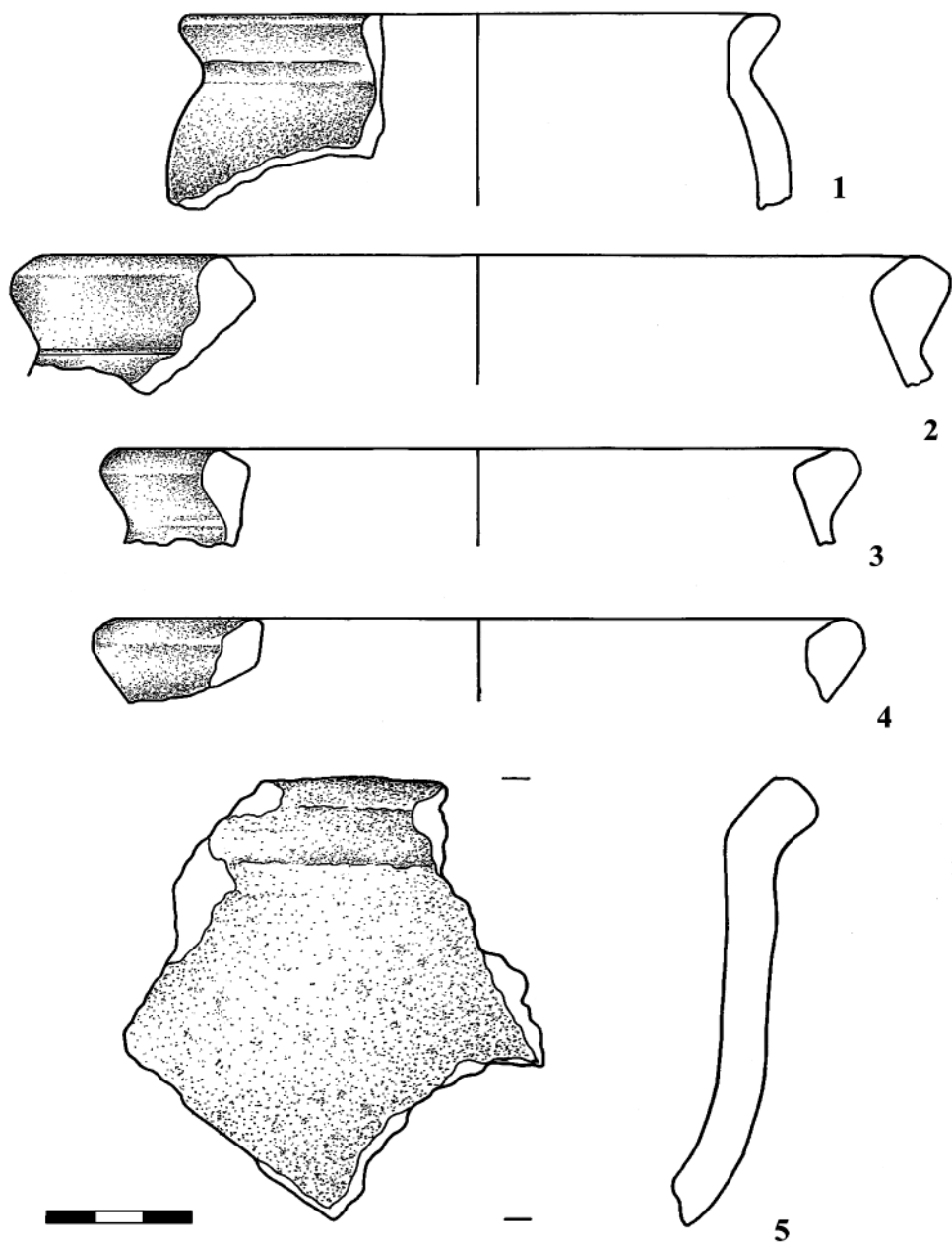
Fig. 2. Suchań, Stargard district, site 18 (AZP 33-13/32). General plan of site, prepared by B. Rogalski



Ryc. 3. Suchań, pow. stargardzki, stan. 18 (AZP 33-13/32). Obiekty kultury oksywskiej: 1 – palenisko (ob. 37); 2 – bruk kamienny (ob. 39); 3 – ziemianka (ob. 33), rys. I. Sukiennicka, A. Ryś
 Fig. 3. Suchań, Stargard district, site 18 (AZP 33-13/32). Features of the Oksywie Culture: 1 – hearth (feature 37); 2 – metalling (feature 39); 3 – sunken building (feature 33), drawing by I. Sukiennicka, A. Ryś

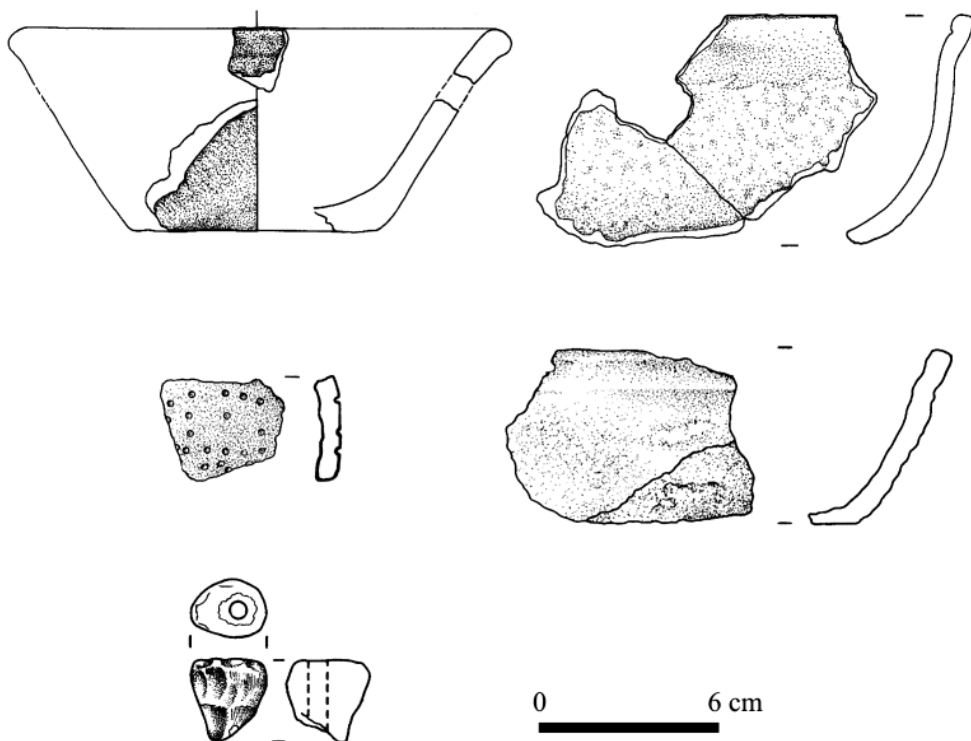


Ryc. 4. Suchań, pow. stargardzki, stan. 18 (AZP 33-13/32). Obiekty 18 i 19 (jamy) wstępnie datowane na okres wpływów rzymskich / okres wędrówek ludów, rys. I. Sukiennicka, A. Ryś
 Fig. 4. Suchań, Stargard district, site 18 (AZP 33-13/32). Features 18 and 19 (pits) preliminarily dated to the Roman period / the Migration period, drawing by I. Sukiennicka, A. Ryś



Ryc. 5. Suchań, pow. stargardzki, stan. 18 (AZP 33-13/32). Ceramika kultury oksywskiej z ob. 36, rys. I. Sukiennicka, A. Ryś

Fig. 5. Suchań, Stargard district, site 18 (AZP 33-13/32). Pottery of the Oksywie Culture from feature 36, drawing by I. Sukiennicka, A. Ryś



Ryc. 6. Suchań, pow. stargardzki, stan. 18 (AZP 33-13/32). Materiały ruchome z późnego okresu wpływów rzymskich / okresu wędrówek ludów: 1-2 – ob. 19; 3-5 – ob. 18; 1-4 – ceramika; 5 – kość, rys. I. Sukiennicka, A. Ryś

Fig. 6. Suchań, Stargard district, site 18 (AZP 33-13/32). Artefacts from the late Roman period / the Migration period: 1-2 – feature 19; 3-5 – feature 18; 1-4 – pottery; 5 – bone, drawing by I. Sukiennicka, A. Ryś



Ryc. 7. Suchań, pow. stargardzki, stan. 18 (AZP 33-13/32). Zabytki wydzielone kultury oksywieckiej: 1-2 – ob. 36; 3 – ob. 33, fot. B. Rogalski

Fig. 7. Suchań, Stargard district, site 18 (AZP 33-13/32). Selected artefacts of the Oksywie Culture: 1-2 – feature 36; 3 – feature 33, photo by B. Rogalski